

Come trasformare la t-shirt Mousseline in versione svasata/premaman

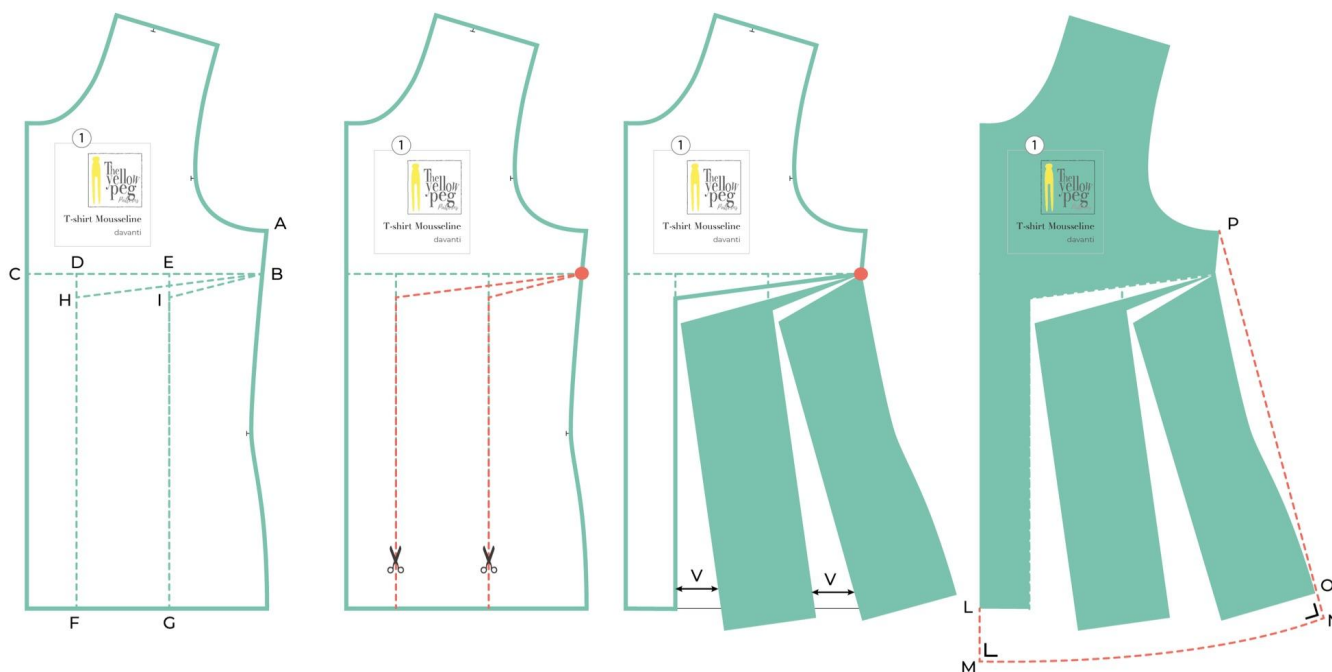
Modifica del cartamodello

Di seguito trovi le istruzioni per trasformare il cartamodello della **t-shirt Mousseline** in una versione svasata e morbida, adatta anche come capo *premaman*. Per questo progetto ti serviranno solo le parti 1 e 2 del cartamodello originale, ovvero il davanti e il dietro, la manica resta invariata. Trovi il cartamodello all'interno del mio corso [Impara a cucire il jersey](#). Scegli la taglia più adatta a te in base alla tabella taglie contenuta nelle dispense del corso.

Procurati della carta per tracciare il cartamodello: riporterai a matita i contorni, le tacche e tutti gli altri simboli e informazioni contenute nel cartamodello originale.

Traccia le modifiche in un altro colore per facilitarti il lavoro e, una volta completate, ritaglia con cura i contorni e preparati per il taglio e la confezione, di cui troverai tutti i dettagli all'interno delle video lezioni.

1. Modifica del davanti



1. $AB = 4,5$ cm oppure la distanza tra la base del giromanica e la parte più ampia della tua circonferenza seno. Se vuoi personalizzare questa distanza tieni conto dei margini di cucitura inclusi (1,5 cm).
2. Traccia una linea CB perpendicolare al centro davanti ad una distanza AB dalla base del giromanica. Questa sarà la tua linea di riferimento del seno.
3. Misura la distanza CB e dividila in circa 2 parti e mezzo. Se ad esempio $CB = 24$ cm, dividerai in $CD = 4,8$ cm, $DE = EB = 9,6$ cm. Per facilità puoi fare il calcolo in questo modo:

$$DE = EB = (CB \times 2) / 5$$

$$CD = DE / 2$$
 ovvero, secondo l'esempio:

$$DE = EB = (24 \times 2) / 5 = 9,6 \text{ cm}$$

$$CD = 4,8 \text{ cm}$$

4. Misura la base del cartamodello davanti e ripeti l'operazione facendo la stessa suddivisione in 2 parti e mezzo. Nel caso della t-shirt Mousseline questa misura coincide circa con la distanza CB, per cui puoi suddividere la base allo stesso modo individuando i punti F e G.
5. Collega D a F ed E a G.
6. Disegna i punti H e I, rispettivamente lungo le linee DF ed EG a 2,5 cm dalla linea seno CB.
7. Collega H e I al punto B sul lato.
8. Ritaglia il cartamodello lungo FHB e GIB lasciando qualche millimetro di carta sul punto B in modo che faccia da perno per la rotazione delle parti nei passaggi successivi.
9. Incolla o fissa con del nastro il cartamodello su un altro foglio di carta, lasciando le parti in verde nello schema 3 della pagina precedente libere di muoversi.
10. Stabilisci la quantità di vestibilità V da aggiungere (puoi aggiungere da 5 a 10 cm per sezione).
11. Aggiungi la distanza V tra le parti del cartamodello come indicato nello schema 3 e fissale con del nastro o incollale al foglio sottostante.
12. Allunga, se necessario, il cartamodello sul centro davanti (nel mio caso LM = 6 cm)
13. Allunga, se necessario, anche un po' il lato in modo che la nuova base della t-shirt descriva una leggera curva (nel mio caso ON = 2,5 cm).
14. Collega i punti M ed N con un regolo curvo facendo attenzione ad avere degli angoli retti sul centro davanti e sul lato.
15. Collega N a P con una linea retta, raddrizzando in questo modo il lato della t-shirt.
16. Ritaglia il cartamodello del davanti modificato.

2. Modifica del dietro

Per la modifica del cartamodello dietro della t-shirt Mousseline segui gli stessi passaggi visti per il davanti da 1. a 11., poi procedi in questo modo:

12. Raddrizza il lato aggiungendo la stessa lunghezza aggiunta sul davanti in modo che i lati coincidano (nel mio caso $ab = 2,5 \text{ cm}$)
13. Aggiusta la lunghezza sul centro dietro in modo che la base della t-shirt descriva una leggera curva (nel mio caso $dc = 3 \text{ cm}$). Come per il davanti, puoi aggiustare la lunghezza a tuo piacimento.
14. Collega b a c con un regolo curvo facendo attenzione ad avere degli angoli retti sul centro dietro e sul lato.
15. Ritaglia il cartamodello del dietro modificato.

