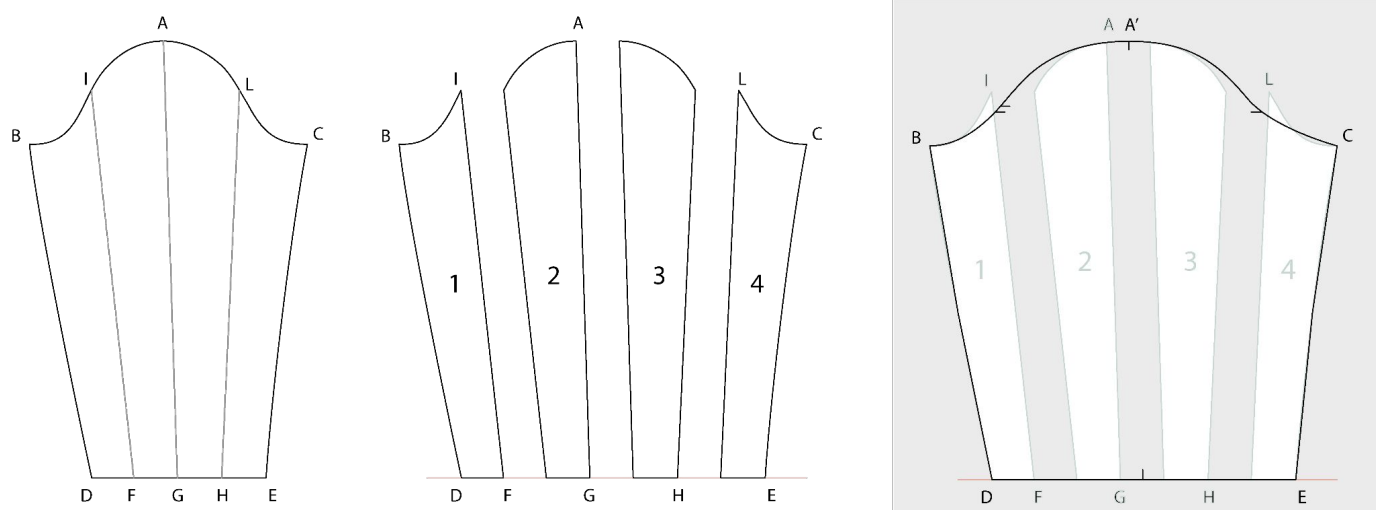


Come disegnare una manica a sbuffo a partire da una manica standard

Di seguito trovi le istruzioni per trasformare una manica standard in una a sbuffo, quindi arricciata sia sulla spalla che alla base, dove è arricchita da un polsino. Parti dal cartamodello di una manica base o di una manica standard associata a un corpetto o abito. Se non sai da dove partire, puoi usare la manica 3/4 del mio cartamodello Bon Bon. Per iniziare, misura la lunghezza desiderata della manica e modifica il cartamodello se necessario usando le linee accorcia/allunga. Procedi poi come da istruzioni indicate qui di seguito.



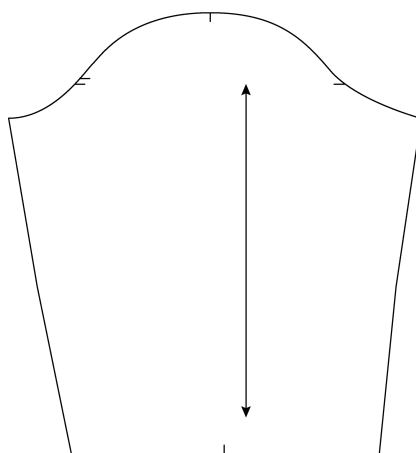
Prima di iniziare stabilisci l'ampiezza totale che vuoi dare alla manica a sbuffo. Puoi orientarti intorno ai 20 cm e aumentare o diminuire questa quantità in base al tessuto con cui hai a che fare (aumenti per tessuti più leggeri per dare più volume). Dividi l'ampiezza per 3 per trovare la quantità da aggiungere in ogni inserto come da istruzioni. Esempio *ampiezza = 21 cm, inserto = $21/3 = 7\text{ cm}$*

- 1- Dividi la base della manica in 4 parti uguali e marca i punti F, G, H. Dividi anche il giromanica in altrettante parti uguali, puoi farlo "a occhio" oppure misurare con un metro flessibile l'intera curva, dividere la misura per 4 e individuare i punti I ed L su di essa. Collega quindi i punti in alto con i corrispondenti in basso (FI, GA, HL). Le linee potrebbero risultare oblique.
- 2- Numera ogni quarto di manica. Taglia lungo le linee FI, GA ed HL.
- 3- Prendi un altro foglio grande e marca in basso una linea orizzontale. Allinea la parte 1 della manica alla base con questa linea guida e fissa con il nastro.
- 4- Misura 7 cm o la misura del tuo inserto dal bordo destro della parte 1 della manica e traccia una linea parallela. Allinea la parte 2 a questa linea e alla linea guida alla base e fissa con il nastro. Ripeti per i restanti quarti.
- 5- Disegna la nuova curva della manica. Chiudi lo spazio al centro con una linea pressoché dritta e segna il nuovo punto A (A') nel mezzo. Disegna il resto del colmo e i lati della manica come indicato nello schema.

Come disegnare una manica a sbuffo *a partire da una manica standard*

6- Aggiungi 1,5 cm di margine o il margine di cucitura desiderato tutto attorno al cartamodello della manica a sbuffo, anche alla base dove verrà poi cucita al polsino.

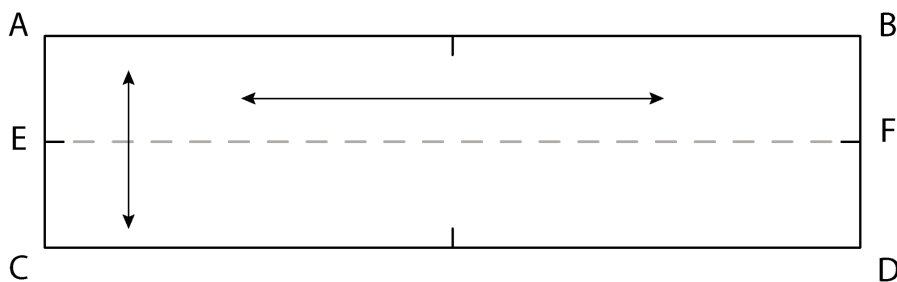
7- Segna una tacca in corrispondenza del punto A'. Prendi il cartamodello del corpetto davanti e segna la tacca di destra sul giromanica in modo che sia alla stessa distanza del bordo di quella riportata sul corpetto stesso. Adesso che hai ri-disegnato il giromanica le due curve facilmente non corrisponderanno più. Assicurati che la distanza sia però circa uguale, puoi anche misurarla con un metro flessibile "camminando" lungo la curva. Ripeti con la doppia tacca del corpetto dietro. Disegna poi una tacca anche al centro della base: ti aiuterà al momento di cucire il polsino. Riporta eventuali altre tacche (es. quella del gomito se presente). Aggiungi, infine, il drittofilo.



POLSINO

Per disegnare il polsino della manica a sbuffo ti occorre prima di tutto misurare la circonferenza del tuo braccio (o polso) lì dove finisce la manica (quindi lì dove ne hai misurato la lunghezza desiderata). Aggiungi a questa circonferenza 1,25 cm di vestibilità. Stabilisci poi l'ampiezza desiderata del tuo polsino, supponiamo 2,5 cm. Disegna quindi un rettangolo largo la misura della circonferenza (supponiamo del polso) più la vestibilità di 1,25 cm e alto il doppio dell'ampiezza desiderata ($2,5 \text{ cm} * 2 = 5 \text{ cm}$). Aggiungi 1,5 cm di margine o il margine desiderato tutto intorno. Traccia una linea orizzontale a metà che sarà la tua linea di piega e disegna due tacche alle estremità. Disegna due tacche anche a metà dei due lati lunghi (che andranno a corrispondere alla tacca al centro della base della manica).

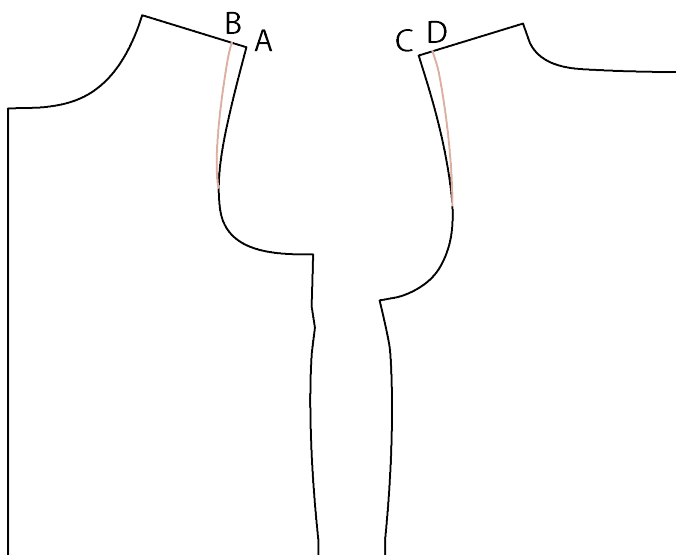
Come disegnare una manica a sbuffo a partire da una manica standard



AB = CD = circonferenza braccio alla base della manica + 1,25 cm
 AC = BD = ampiezza finita del polsino x 2
 EF = linea di piega

CORPETTO DAVANTI E DIETRO

Affinché la tua manica a sbuffo “sieda” sulla tua spalla e non cada giù da essa, occorre modificare leggermente il corpetto davanti e dietro all’altezza della spalla stessa. Vai dentro di 1,25 cm dalla fine della spalla e segna questo punto. Ridisegna quindi la parte superiore del giromanica andando a collegare questo punto verso il basso in maniera omogenea. Ripeti sia col corpetto davanti che con quello dietro. Allineali poi sulla spalla e verifica che la transizione davanti/dietro sia uniforme.



AB = CD = 1,25 cm